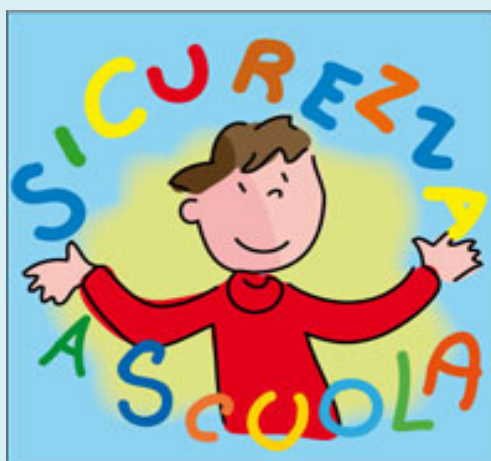


DIREZIONE DIDATTICA STATALE

ALCIDE DE GASPERI

Piazza Papa Giovanni Paolo II, 24 Palermo



Anno scolastico 2017 -2018

PROGETTO "A SCUOLA DI SICUREZZA"

Premessa

La sicurezza nell'ambito scolastico ha molteplici valenze: riguarda la salvaguardia della salute nei luoghi di lavoro, ma si configura anche come problema psico-pedagogico.

Educare alla sicurezza significa portare gli alunni sin dalla più tenera età, a costruire dentro di sé atteggiamenti di responsabilità, autocontrollo, esame di realtà, valutazione del rischio e coscienza dei propri limiti e dei fatti che possono accadere e delle azioni che ne conseguono, del pericolo, del danno che può nascere dal non sapere valutare la necessità o meno di un'azione.

Sono queste tutte dimensioni che crescono e si strutturano insieme alla personalità e ne fanno parte; aiutare il bambino a costruirle è compito della scuola, ma non solo, anche della famiglia.

La sicurezza, in una parola, non è solo un sapere o un saper fare: è un saper essere, un atteggiamento trasversale, che si traduce in comportamenti usuali, abitudinari, ordinari, quotidiani.

Crescendo diventa sempre più importante possedere questa competenza trasversale di prevedere le conseguenze delle proprie azioni, in particolare nell'adolescenza in cui si tende a trasgredire, a sottovalutare il pericolo e così via.



Il progetto si pone le seguenti:

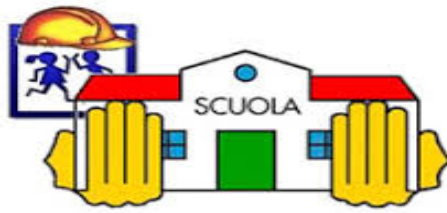
finalità :

educare, promuovere e diffondere la cultura della sicurezza,
sensibilizzare e prevenire i possibili incidenti e danni alle persone
e alle cose negli spazi scolastici e extrascolastici
informare e formare il personale docente e non e gli alunni

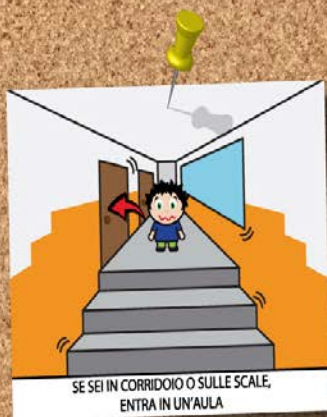
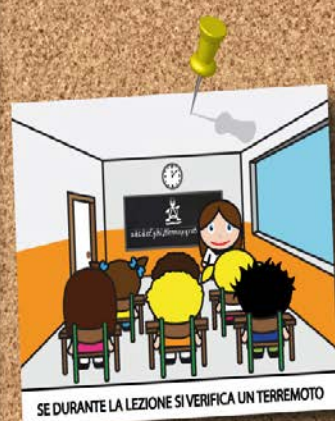
obiettivi:

- promuovere iniziative, interventi, incontri con esperti, progetti per gli alunni atti a far loro conoscere e problematizzare le tematiche, sia con simulazioni, quando possibile, sia attraverso attività grafico-espressivo e/o multimediali;
- affrontare l'emergenza fin dal primo insorgere per contenere gli effetti sulla popolazione scolastica
- pianificare le azioni necessarie per proteggere le persone sia da eventi esterni che interni,
- coordinare i servizi di emergenza, lo staff tecnico, gli uffici, le classi ...
- offrire servizio di primo soccorso;
- collaborare nelle emergenze e nelle prove di evacuazione;
- coordinare la sorveglianza degli alunni sull'entrata e sull'uscita degli alunni , nell'arco della giornata scolastica negli spazi interni dell'edificio scolastico, assistenza ai servizi igienici dei bambini e dei disabili - sorveglianza ai servizi igienici durante l'intervallo nella scuola secondaria;
- attivare corsi di formazione a tutto il personale operante nella scuola





COSA FARE DURANTE IL TERREMOTO SE TI TROVI IN CLASSE



COSA FARE DURANTE IL TERREMOTO
SE TI TROVI ALL'APERTO



PIANO DI EMERGENZA ED EVACUAZIONE

Ai fini della gestione dell'emergenza per:

□□ **il plesso di scuola Primaria** sono stati individuati i percorsi con i colori:

PIANO	PERCORSO	IDENTIFICAZIONE
TERRA	PERCORSO DI ESODO	VIOLA
TERRA	PERCORSO DI ESODO	AZZURRO
TERRA	PERCORSO DI ESODO	ROSSO
PRIMO	PERCORSO DI ESODO	VIOLA
PRIMO	PERCORSO DI ESODO	ARANCIONE
SECONDO	PERCORSO DI ESODO	VERDE
SECONDO	PERCORSO DI ESODO	ROSSO

□□ **il plesso di scuola dell'Infanzia** sono stati individuati i percorsi con i colori:

PIANO	PERCORSO	IDENTIFICAZIONE
TERRA	PERCORSO DI ESODO	AZZURRO
	PERCORSO DI ESODO	ROSSO
	PERCORSO DI ESODO	ROSA

Il plesso di scuola Primaria è dotato delle seguenti uscite/ingressi:

portone di accesso principale (**LATO STADIO**) Uscita Sicurezza **A e B**;

2 uscite di emergenza (**LATO PALESTRA**) Uscita Sicurezza **E e F** ;

2 uscite di emergenza (**LATO CROCE ROSSA**) Uscita Sicurezza **C e D**;

Il plesso di scuola dell'Infanzia è dotato delle seguenti uscite/ingressi:

portone di accesso principale (**LATO CROCE ROSSA**)

Uscita Sicurezza ROSSA_ AZZURRA E ROSA;

Sono presenti 4 scale due interne e due esterne denominate **SCALA INT 1_SCALA INT2_SCALA ES 3_SCALA ES 4**

La palestra e il refettorio hanno uscite dedicate.

Tutte le uscite considerate sono provviste di maniglione antipanico e hanno il verso d'apertura nel senso dell'esodo.

PLESSO "COLLODI" VIA BRIUCCIA 89 - PALERMO

PIANO	PERCORSO	IDENTIFICAZIONE
TERRA	PERCORSO DI ESODO	VERDE
	PERCORSO DI ESODO	AZZURRO
	PERCORSO DI ESODO	ROSSO
PRIMO	PERCORSO DI ESODO	VERDE
	PERCORSO DI ESODO	AZZURRO
	PERCORSO DI ESODO	ROSSO

Sono state individuate delle seguenti uscite/ingressi:

portone di accesso principale (**LATO via Briuccia**)

3 uscite di emergenza (**LATO INTERNO**) **Uscita Sicurezza A, B e C ;**

2 uscite di emergenza (**LATO interno**) che immettono nelle scale esterne **Uscita Sicurezza D e E;**

Tutte le uscite considerate sono provviste di maniglione antipanico e hanno il verso d'apertura nel senso dell'esodo.

Classificazione delle Emergenze

EMERGENZE INTERNE	EMERGENZE ESTERNE
Incendio	Incendio
Ordigno esplosivo	Attacco terroristico
Allagamento	Alluvione
Emergenza elettrica	Evento sismico
Fuga di gas	Emergenza tossico-nociva
Fuoriuscita di liquidi infiammabili o tossico-nocivi	
Infortunio/malore	

Localizzazione del Centro di Coordinamento

Il Centro di Coordinamento è ubicato:

- nell'ufficio della **DIRIGENZA** al piano terra;
- nelle aree di raccolta (*vedi planimetrie*) in caso di evacuazione.

E' qui che si svolgono le funzioni preposte per coordinare l'emergenza, tenere i contatti con le autorità esterne, decidere le azioni per affrontare l'emergenza e in caso di evacuazione è il punto di riferimento per le informazioni provenienti dalle aree di raccolta.

Segnali di evacuazione e di fine emergenza

SEGNALE ACUSTICO	EVENTO
□□ SUONO LUNGO SENZA INTERRUZIONI DELLA CAMPANA ACCOMPAGNATO DALLA SIRENA DA STADIO	□□ Varie Eventualità che richiedono l'abbandono immediato dei locali scolastici
□□ SUONI DI CAMPANA INTERMITTENTI	□□ Fine dell'emergenza

Si rende noto, inoltre, che in caso d'assenza di corrente elettrica l'ordine d'evacuazione sarà dato con l'ausilio di sirene da stadio dal personale addetto

Responsabile dell'evacuazione della classe (personale docente)

GLI INSEGNANTI della scuola Primaria in ogni classe (può non essere fatto nella scuola

dell'Infanzia) designano i nominativi degli allievi (n° 1 titolare e n° 1 sostituto, a cui

attribuire le seguenti mansioni:

☐☐n. 01 alunno **APRI-FILA** con il compito di aprire la porta e guidare i compagni verso la zona di raccolta.

☐☐n. 01 alunno **CHIUDI-FILA** con il compito di chiudere la porta dell'aula dopo avere controllato che nessuno sia rimasto dietro.

Ogni INSEGNANTE controlla periodicamente che all'interno del registro della propria classe sia custodito il modulo di evacuazione

Ogni INSEGNANTE presente in classe appena avvertito il segnale di emergenza:

☐☐sospende immediatamente l'attività didattica;

☐☐contribuisce a mantenere la calma dei propri alunni;

☐☐si attiene alle procedure corrispondenti al tipo di emergenza che è stato segnalato;

☐☐prende il giornale di classe, controlla che gli alunni con specifici incarichi eseguano

correttamente i loro compiti e guida gli apri -fila lungo il percorso;

☐☐fa uscire ordinatamente gli alunni iniziando dalla fila più vicina alla porta, ricordando loro di procedere in fila indiana senza spingersi e senza correre.

Responsabili dell'area di raccolta

Docenti:

- ☐☐ Verificare che tutti gli alunni siano stati evacuati rilevando la presenza giornaliera dal registro di classe;
- ☐☐ compilare **Modulo di Evacuazione**;
- ☐☐ consegnare agli addetti incaricati il **Modulo di Evacuazione** segnalando la presenza di dispersi e/o eventuali informazioni ritenute utili;
- ☐☐ in aggiunta ai compiti prima descritti **il docente è anche chiamato a sostituire l'assistente dei diversamente abili** presenti in classe al momento dell'emergenza qualora l'assistente stesso non sia presente o non possa svolgere le proprie mansioni.

Fine dell'emergenza

Terminate le operazioni d'esodo e la verifica delle condizioni della scuola, di concerto con le eventuali squadre di soccorso esterne (Vigili del Fuoco, Polizia, ecc.) il Dirigente scolastico e/o Coordinatore dell'Emergenza:

- ☐☐ dichiara il cessato allarme ed eventualmente ordina il rientro nella scuola;
- ☐☐ congeda gli alunni ed il personale docente.

In caso di simulazione, attendere il suono della campana e rientrare a scuola ordinatamente.

Assistenza ai portatori H

In caso di presenza di portatori H o di persone comunque non deambulanti, laddove possibile, devono essere previste almeno due persone incaricate alla loro assistenza.

La scelta dei nominativi deve ricadere su dipendenti che si rendessero disponibili, con temperamento non emotivo, corporatura robusta, non necessariamente appartenenti alla squadra di emergenza. Costoro aiutano materialmente ed assistono i disabili nell'esodo dal settore interessato dall'emergenza, in modo tale che questi possano abbandonare l'edificio in tutta sicurezza.

Collaborano, se necessario, con i componenti della squadra di emergenza per l'assistenza di soggetti particolarmente emotivi e/o in stato di evidente disagio.

Al suono del segnale di ALLARME

Raggiungono immediatamente il portatore H al quale sono stati preventivamente assegnati, oppure le persone indicategli dal Coordinatore dell'Emergenza.

Si portano, con l'assistito, in prossimità della più vicina uscita di piano

Al suono del segnale di EVACUAZIONE

Agevolano l'esodo del portatore H;

Assistono il portatore H anche dopo aver raggiunto il punto esterno di raccolta

Al suono di CESSATO ALLARME

Riaccompagnano il portatore H alla propria postazione.

- Norme di comportamento in caso di eventi particolari

INCENDIO

Chiunque si accorga di un focolaio d'incendio avverte immediatamente l'addetto del piano addestrato all'uso dell'estintore;

□□ avverte il coordinatore dell'emergenza.

Il Coordinatore dell'emergenza, ricevuta la segnalazione del principio d'incendio, deciderà sulla possibilità di domare il fuoco con i mezzi disponibili nella scuola o sulla necessità di impartire l'ordine d'evacuazione

in caso di evacuazione per incendio ricordarsi di:

□□ nel caso vi sia, lungo il percorso di fuga, presenza di fumo, camminare chinati e respirare tramite un fazzoletto, preferibilmente bagnato;

□□ se i corridoi e le vie di fuga non sono percorribili o sono invasi dal fumo, non uscire dalla classe, sigillare ogni fessura della porta, mediante abiti bagnati e segnalare la propria presenza dalle finestre.

N. B.

L'uso degli estintori e/o degli idranti, per tentare di estinguere l'incendio, **dovrà essere effettuato solo da personale espressamente designato** dal Dirigente Scolastico che abbia ricevuto informazione tecnica

Il Responsabile del S.P.P.
Arch. Pulvino

Il Dirigente Scolastico
Prof.ssa De Laurentiis

